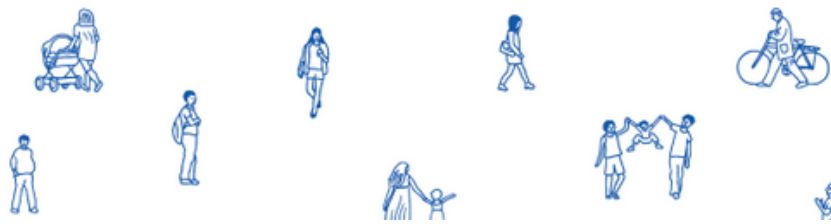




RAPPORT D'ACTIVITÉ

DAC SANTE 91 NORD



20
24



SOMMAIRE

Introduction

Le mot de la directrice	04
Nos valeurs	05
Comité de Gouvernance	06
Territoire d'intervention	10

Equipe du DAC

Organigramme	12
Plan de formation	13

La coordination des parcours individuels

Typologie des demandes	15
Typologie des demandeurs	16
Profil des patients accompagnés	18
Enquête sur le Service rendu du DAC	22

Animation Territoriale

Les missions	28
Les rencontres partenariales	29
Les instances territoriales	32
Les groupes de travail du DAC	33
Bilan de l'observatoire des ruptures	34
Maillage 91	37
E Santé	43
Perspectives 2025	46

CPOM 2024 - 2026

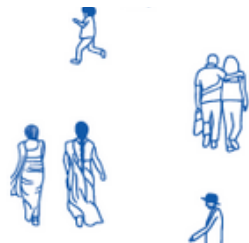
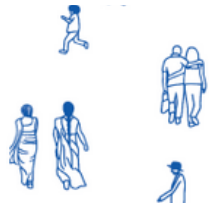
Réalisation des objectifs par items	48
-------------------------------------	----

Conclusion

56



INTRODUCTION



LE MOT DE LA DIRECTRICE



Pauline LONGUE

Directrice du DAC Santé 91 Nord

Depuis sa création il y a trois ans, le Dispositif d'Appui à la Coordination (DAC) du 91 Nord, labellisé par l'Agence Régionale de Santé (ARS) Île-de-France, a pleinement affirmé sa mission de soutien et de facilitation de la coordination des parcours de santé des patients.

En tant qu'acteur clé de l'organisation du système de santé local, notre dispositif a pour objectif d'accompagner les professionnels de santé dans leur travail quotidien, en apportant des solutions concrètes pour améliorer la prise en charge des patients, favoriser l'interprofessionnalité et renforcer les synergies entre les acteurs du territoire.

Au cours de cette période, nous avons relevé de nombreux défis et accompli des avancées significatives. Ce rapport d'activité met en lumière les actions menées, les résultats obtenus, ainsi que les perspectives pour l'avenir, dans un contexte en constante évolution. Chaque étape franchie témoigne de l'engagement collectif des professionnels de santé et des partenaires locaux, animés par la volonté d'offrir une prise en charge toujours plus cohérente, fluide et humaine pour les usagers.

Je tiens à remercier chaleureusement tous ceux qui contribuent à la réussite de ce dispositif, en particulier les équipes du DAC, les structures de santé, ainsi que l'ensemble des acteurs locaux pour leur collaboration précieuse.



NOS VALEURS



RESPECT

Respect des droits de l'utilisateur et de ses souhaits.

Le DAC santé 91 Nord travaille en subsidiarité avec les professionnels du territoire afin de garantir le respect des missions de chaque partenaire.



GRATUITÉ

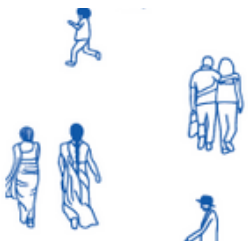
Gratuité des interventions. Le DAC santé 91 Nord est entièrement gratuit et accessible à toutes les personnes concernées. Il est porté par une association loi 1901. Labellisé par l'ARS IDF, financé par le Fond d'Intervention Régional (FIR).



NEUTRALITÉ

Neutralité dans l'orientation et l'appui.

La neutralité est un principe fondamental qui implique de rester impartial et objectif, sans favoriser ni discriminer aucune partie. Dans le cadre du DAC santé 91 Nord, cette notion de neutralité est primordiale pour garantir que chaque individu bénéficie d'un accompagnement équitable, sans préjugés ni parti pris.



COMITÉ DE GOUVERNANCE

Le DAC Santé 91 Nord est animé par un comité de gouvernance, composé de membres représentant au mieux le territoire.

Le comité de gouvernance joue un rôle essentiel dans le pilotage et la supervision de notre DAC. Ses principales missions incluent :



Orientation stratégique

Le comité de gouvernance définit les grandes orientations stratégiques du dispositif. Il s'assure que les actions menées sont alignées avec la mission et les objectifs à long terme de l'organisation.



Suivi des activités

Le comité suit l'avancement des projets et des actions prévues, en évaluant les résultats obtenus par rapport aux objectifs fixés. Il garantit que les actions sont efficaces, cohérentes et qu'elles respectent les délais.



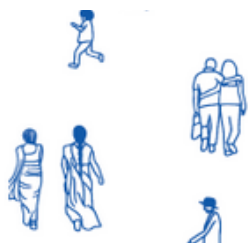
Renforcement des partenariats

Le comité favorise la collaboration entre les différents acteurs impliqués en créant des liens solides et en favorisant une communication fluide.

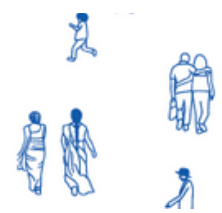
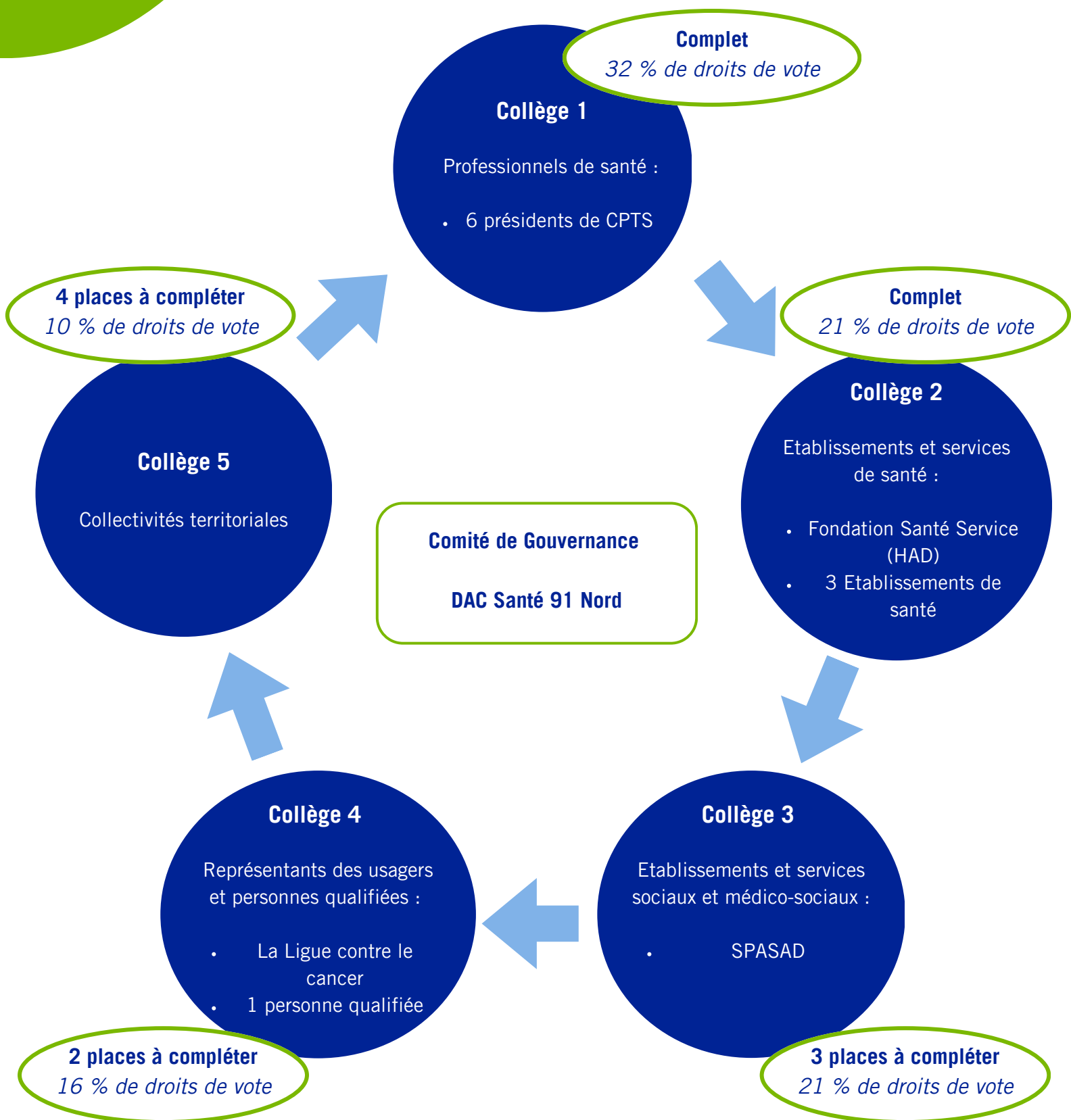


Prise de décision

Le comité de gouvernance prend les décisions importantes concernant l'évolution du dispositif, notamment sur les aspects organisationnels, financiers ou partenariaux.



COMITÉ DE GOUVERNANCE



COMITÉ DE GOUVERNANCE

Quelques changements parmi les membres, sont à noter cette année :

Collège 1 :

Pauline DUPIRE, nouvelle présidente de la CPTS CSOY, prend le relais du DR TRINKL à la suite de son départ à la retraite.

Collège 2 :

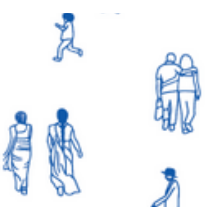
Emeline JOLY, Directrice du parcours patient et des affaires juridiques, Directrice référente du pôle gériatrique, Directrice référente du SMR, Directrice référente du Service social, Directrice référente des secrétariats médicaux, prend le relais de Sandrine BEDNARSKI, Directeur adjoint du Groupe Hospitalier du Nord Essonne de Longjumeau

Collège 3 :

Francis FOUCAMBERT, nouveau directeur du SPASAD AMADAP de Montgeron prend le relais de Laure DEPINARDE, démissionnaire de son poste.

Collège 4 :

Audrey STOS, Directrice des Relais Ressources - Répit – Mobilité : Association Espace Singulier a démissionné de la gouvernance par suite de la fermeture définitive de l'association.



COMITÉ DE GOUVERNANCE

Les règles de fonctionnement ont été révisées cette année permettant notamment aux membres titulaires de nommer un suppléant afin d'améliorer le taux de présence des membres. Voici la composition du comité de gouvernance :

Titulaires

Collège 1 :

Dominique DREUX
(CPTS NOE SANTE)
Christine ESTADIEU
(CPTS VAL D'ORGE)
Pascal LU
(CPTS VAL DE SEINE)
Marie-Laure SALVIATO
(CPTS NE HYGIE)
Juliette SUSSAN
(CPTS VAL D'YERRES)
Pauline DUPIRE
(CPTS CSOY)

Collège2 :

Frédéric BEHAR
(HOP DUPUYTREN)
Emmeline JOLY
(GHNE)
Laurent CENARD
(SANTE SERVICE)
Stéphane GRAZZINI
(LES MAGNOLIAS)

Collège 3 :

Francis FOUCAMBERT
(SPASAD-AMADPA)

Collège 4 :

Dominique FONTENAILLE
(PERSONNE QUALIFIEE)
Natacha LEFEBVRE
(LIGUE CONTRE LE CANCER)

Suppléants

Collège 1 :

Laurence Pique
(CPTS NOE SANTE)
Liliana NUNES
(CPTS VAL D'ORGE)
Omar LAARAJ
(CPTS VAL DE SEINE)
Claire MOLLEREAU
(CPTS NE HYGIE)
Laetitia PISCHEDDA
(CPTS VAL D'YERRES)

Collège2 :

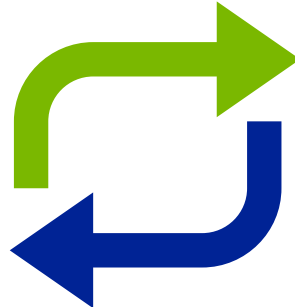
Herizo RAKOTONIAINA
(HOP DUPUYTREN)
Laurence CLUZEL
(SANTE SERVICE)
Laurence LUQUEL
(LES MAGNOLIAS)

Collège 3 :

Déborah TISSERANT
(SPASAD-AMADPA)

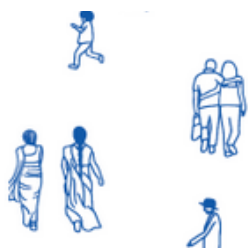
Collège 4 :

Lucie SELLEM
(PERSONNE QUALIFIEE)
Sylvie DURAND
(LA LIGUE CONTRE LE CANCER)

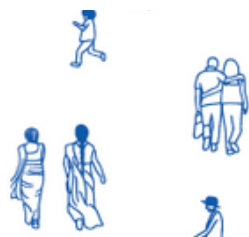
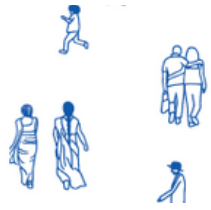


NOTRE TERRITOIRE

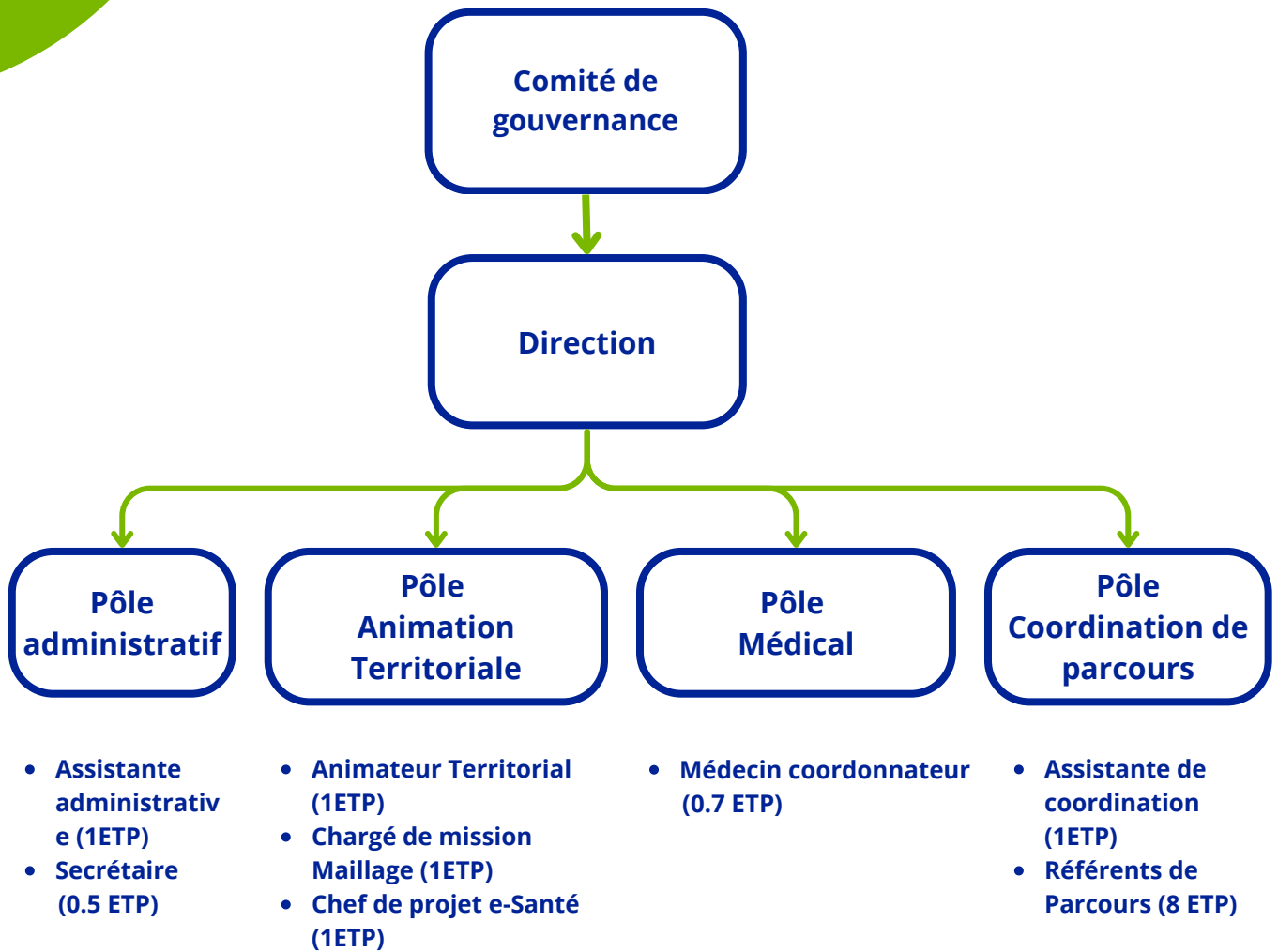
Le DAC Santé 91 Nord est habilité pour intervenir sur 46 communes du Nord de l'Essonne, regroupant 670 000 habitants.



ÉQUIPE DU DAC



ORGANIGRAMME

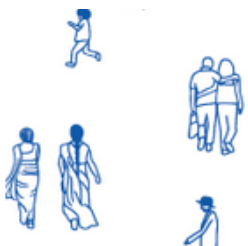


Arrivées

Jimmy COQUILLAS : Chef de projet e-Santé
Hélène FOULON : Référente de parcours
Anthony JAGOT : animateur Territorial
Frédérique MADU : Référente de parcours
Audrey AMBAJEE-BERNARD : Assistante administrative NOA

Départs

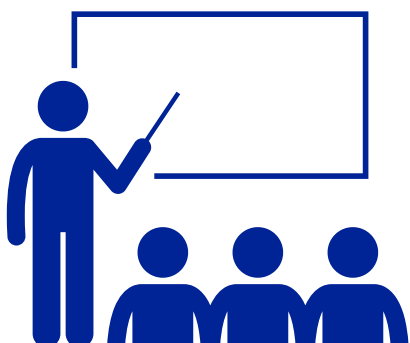
Germain FLOCH : Chargé de Mission Maillage
Virginie FROMENTIN : Chargée des affaires générales
Nolwenn PETIT : Référente de parcours
Brigitte POIRIEUX : Animatrice Territoriale
Moez SEDDIK : Référent de parcours



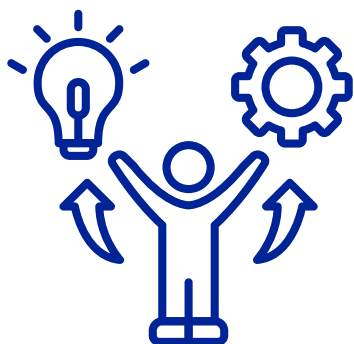
PLAN DE FORMATION



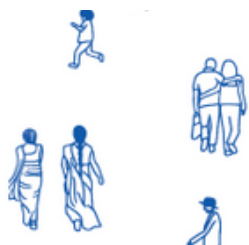
- Ethique et coordination
- Réseau Morphée : Le sommeil et ses troubles
 - Maladie d'Huntington
- CPAM : se former à l'utilisation de l'espace partenaire
- Ligue : cancer et travail, vos droits et démarches
 - Syndrome du piriforme
 - Dispositif AGIR
- Forum DACteam mis en place par la FACS



- Comment concilier liberté, sécurité et responsabilité
- Comprendre les maladies rares neuro évolutives
- Utilisation du dossier informatisé et droit des usagers
 - Agressivité du sujet âgé
 - Administrateurs DACTeam



9 sessions d'Analyse des Pratiques Professionnelles





LA COORDINATION DES PARCOURS INDIVIDUELS

TYPOLOGIE DES DEMANDES



291

Demandes d'information et d'orientation



705

Demandes d'évaluation et de coordination



388

Demandes par téléphone



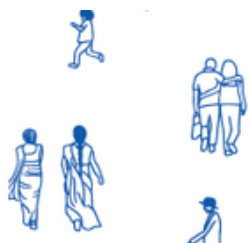
288

Demandes par mail

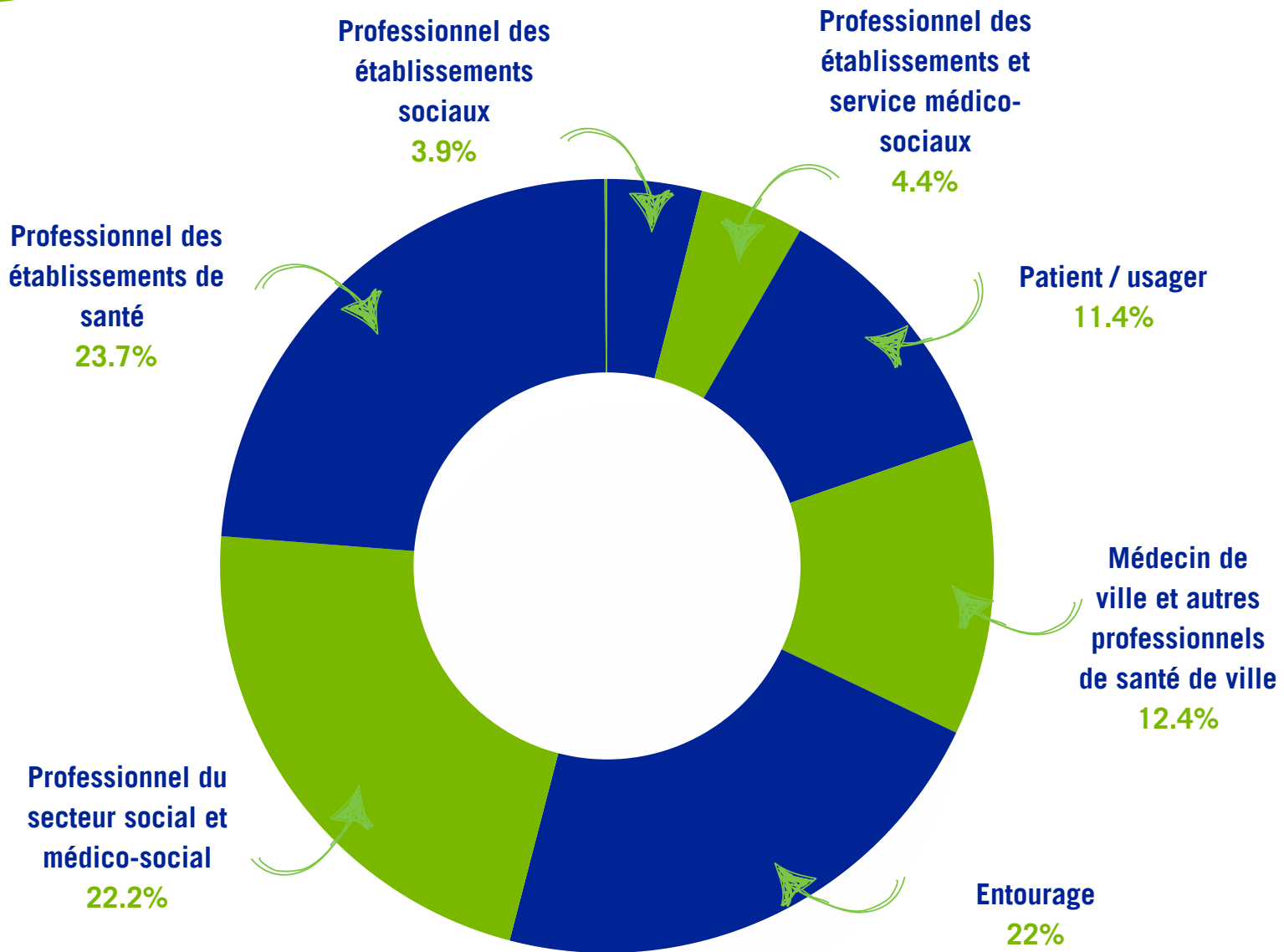
En 2024, le DAC Santé 91 Nord a connu une activité soutenue avec un total de 996 nouvelles sollicitations. Cette dynamique témoigne de l'engagement constant du dispositif envers la prise en charge des besoins de santé de la population de notre territoire. Les sollicitations ont été réparties entre plusieurs types d'interventions, permettant une réponse adaptée à la diversité des situations rencontrées.

Parmi ces demandes, 291 sollicitations ont concerné des informations et orientations. Cela correspond au niveau 1. Ce chiffre met en lumière l'importance du rôle du DAC en tant que point d'entrée dans le système de santé, en orientant les patients vers les services les plus appropriés à leur situation.

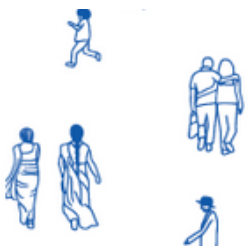
Le reste des sollicitations, soit 705 demandes, a concerné des accompagnements de niveau 2 : évaluations et coordinations. Ces interventions ont permis de répondre de manière plus approfondie aux besoins spécifiques des patients, en assurant une coordination efficace entre les différents acteurs de santé et en garantissant une prise en charge globale et personnalisée.



TYPOLOGIE DES DEMANDEURS



La typologie des demandeurs ayant sollicité le DAC (Dispositif d'Aide à la Consultation) présente une hiérarchie intéressante et reflète les différents besoins de soutien dans le domaine de la santé, du social et du médico-social.



TYPOLOGIE DES DEMANDEURS

Les professionnels des établissements de santé :

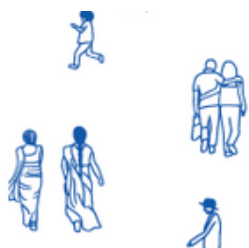
Leur sollicitation majoritaire est révélatrice du fait qu'ils se trouvent en première ligne dans le suivi des patients. Le DAC représente un outil essentiel pour soutenir ces acteurs dans leurs démarches, leur permettant de mieux orienter les patients ou d'obtenir des conseils pour la gestion de situations difficiles. Cette demande peut également être liée à un besoin accru de soutien en sortie d'hospitalisation.

Les professionnels du secteur social et médico-social :

Ces professionnels sont également des acteurs clés dans l'accompagnement des individus, notamment ceux en situation de vulnérabilité. Leur sollicitation témoigne de leur implication dans la gestion des situations complexes où la santé physique, mentale et sociale se croisent.

L'entourage des patients :

Le fait que l'entourage arrive en troisième position montre qu'il existe un véritable besoin d'accompagnement pour les proches des patients. Ces derniers sont souvent désemparés, surtout dans des situations médicales complexes. Cela souligne l'importance du rôle de l'entourage dans le parcours de soins.

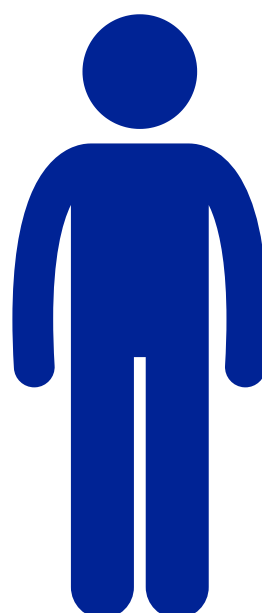
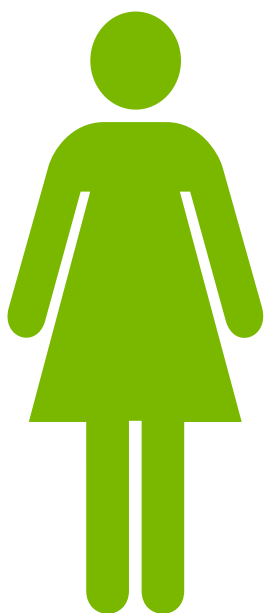


PROFIL DES PATIENTS ACCOMPAGNÉS



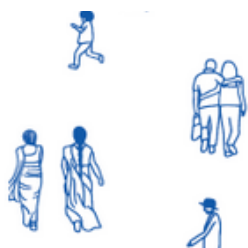
Le rapport mentionne principalement le nombre de patients accompagnés soit 868. Il est toutefois important de noter qu'un patient peut avoir plusieurs dossiers ouverts dans l'année notamment si sa situation se dégrade à nouveau.

PAR GENRE

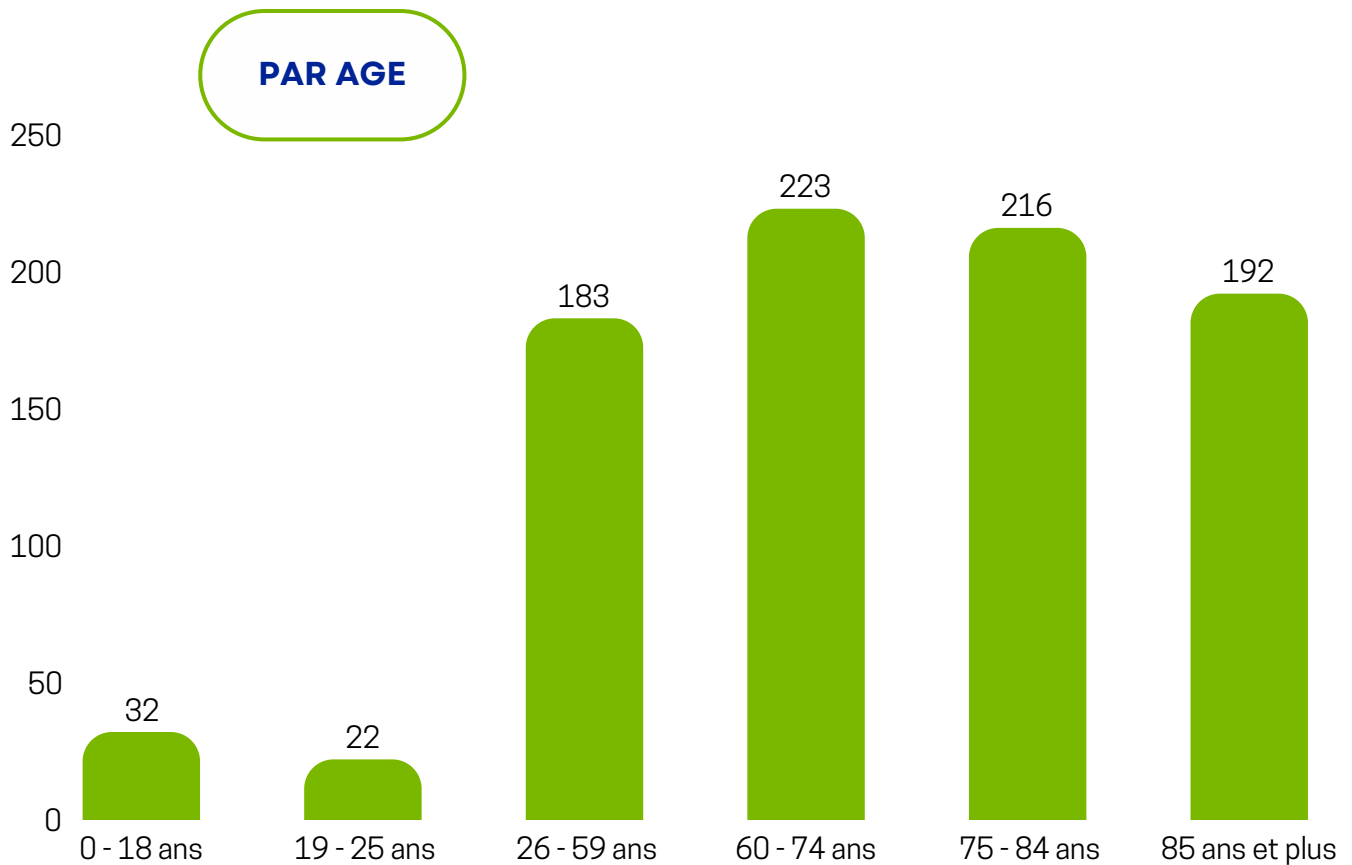


53%

47%



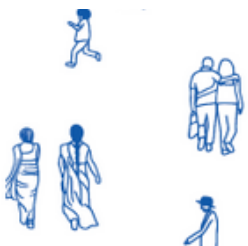
PROFIL DES PATIENTS ACCOMPAGNÉS



Le DAC santé 91 est historiquement reconnu pour sa prise en charge des personnes âgées, notamment dans le domaine de la gérontologie. Il a su se positionner comme un acteur essentiel pour répondre aux besoins spécifiques des personnes âgées, en offrant des services adaptés à cette population fragile.

Cependant, le public du DAC Santé 91 Nord a connu une transformation notable depuis sa création en 2022.

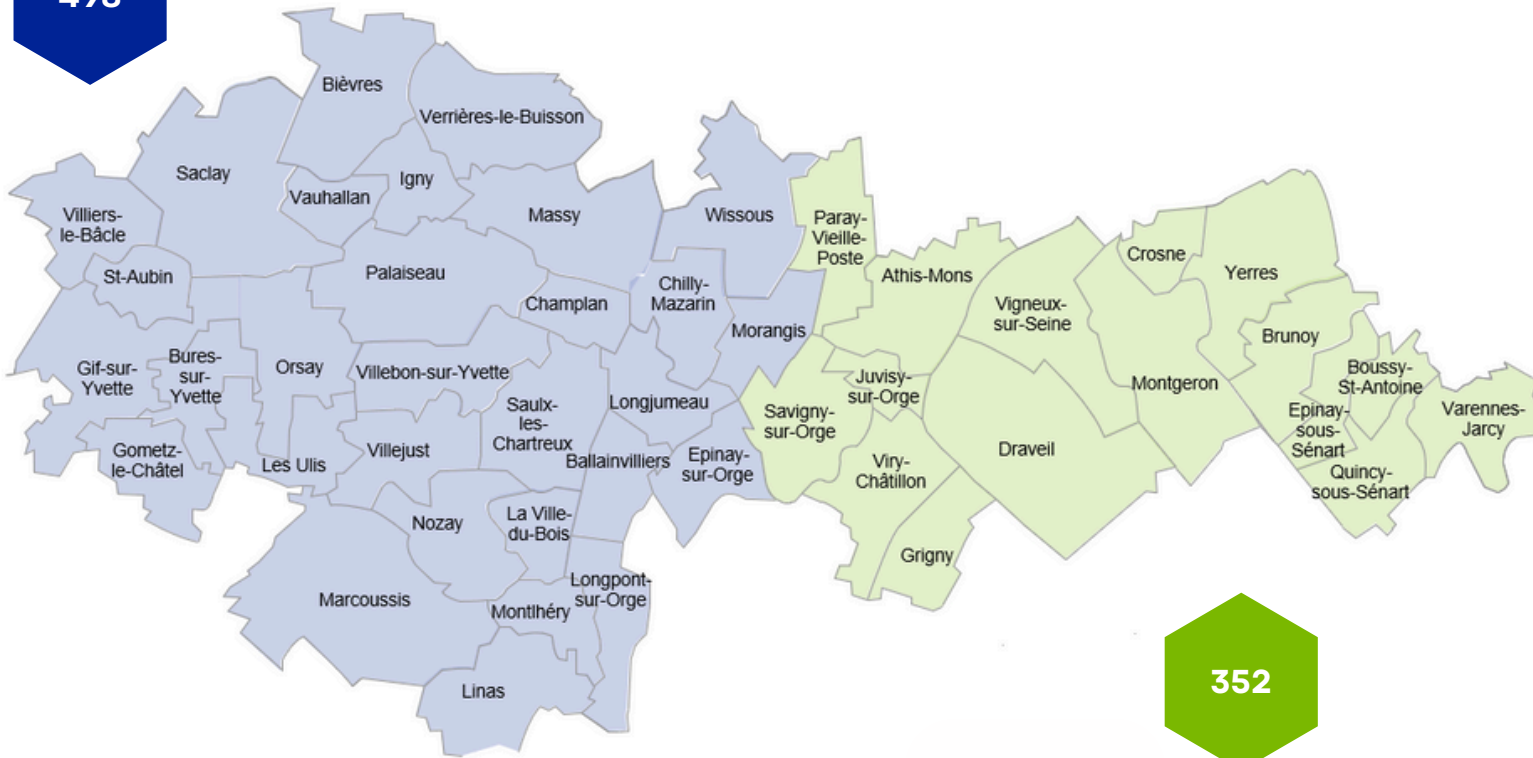
Ce dernier s'est rajeuni, et ce phénomène est notamment lié à l'essor de rencontres partenariales. Ces rencontres ont permis au DAC de diversifier ses actions et de répondre aux attentes d'un public plus jeune. Le DAC santé 91 Nord a pu élargir son champ d'intervention pour inclure des personnes plus jeunes confrontées à des problématiques variées : handicap, santé mentale, précarité, etc.



PROFIL DES PATIENTS ACCOMPAGNÉS

PAR TERRITOIRE

498

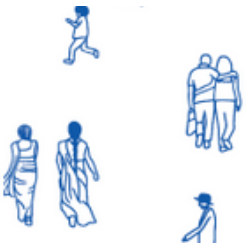


352

Villes avec le plus de situations :
Massy / Palaiseau / Viry Chatillon

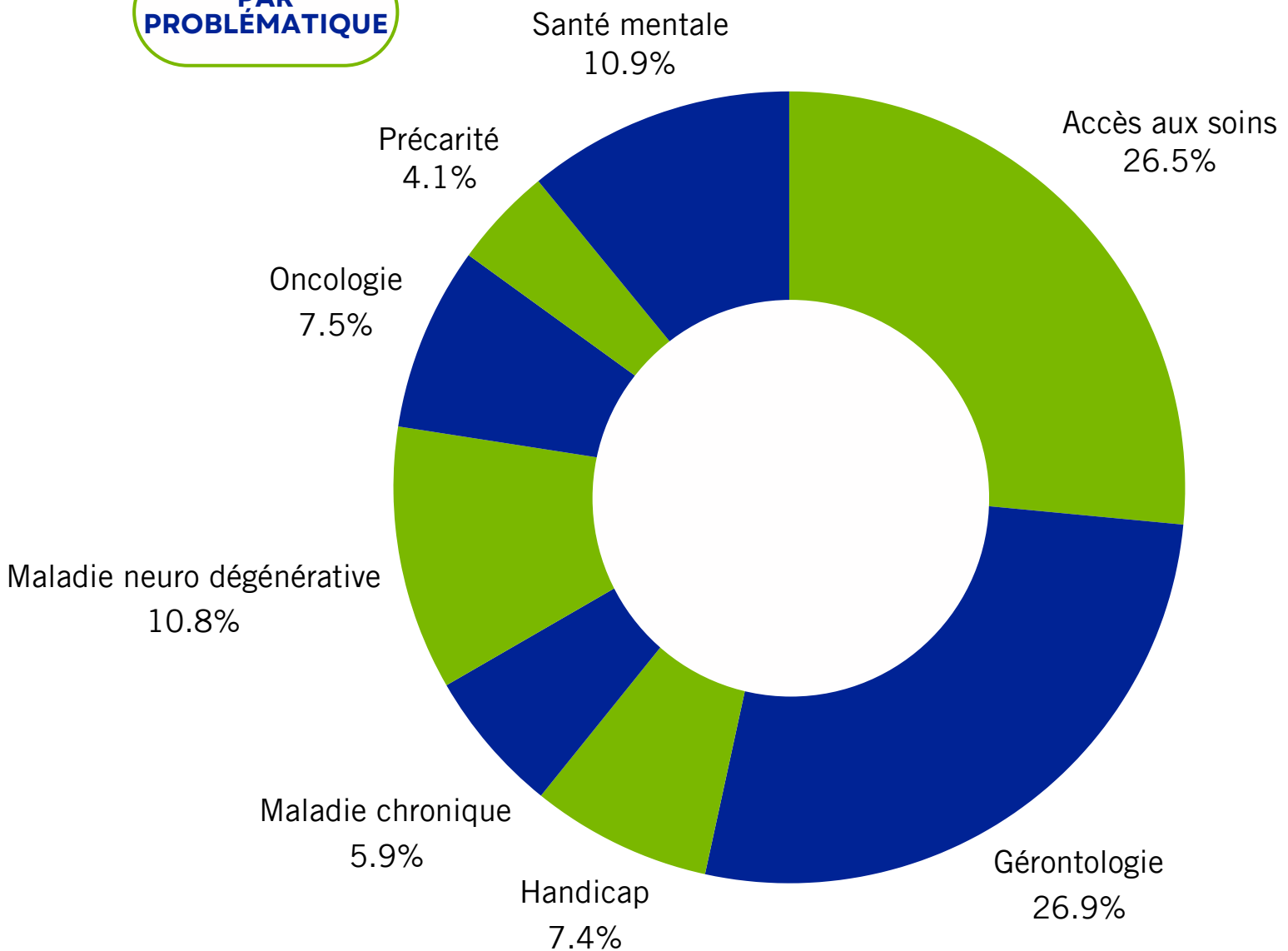
18 accompagnements hors territoire

Dont 11 personnes sans domicile fixe



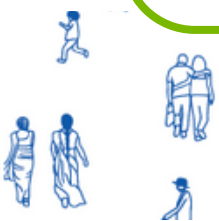
PROFIL DES PATIENTS ACCOMPAGNÉS

PAR PROBLÉMATIQUE



Le rapport montre une répartition des patients accompagnés de niveau 2 en fonction des principales problématiques identifiées lors de l'adressage. Ces enjeux soulignent les difficultés persistantes rencontrées par les publics fragiles, notamment en matière d'accès aux soins et d'accompagnement adapté.

La prise en charge des personnes âgées et l'accès aux soins sont les items pour lesquels le DAC reste le plus souvent contacté. Ces thématiques montrent notamment la nécessité du besoin de coordination renforcée entre les acteurs du territoire.



ENQUÊTE SUR LE SERVICE RENDU

L'enquête sur le service rendu du Dispositif d'Appui à la Coordination (DAC) est envoyée chaque trimestre aux professionnels sollicitant le dispositif. Son objectif est de recueillir des retours sur la qualité de l'accompagnement et de la coordination des soins, du point de vue des professionnels eux-mêmes. En collectant ces données régulièrement, l'enquête permet d'évaluer l'efficacité du DAC et d'identifier les axes d'amélioration pour renforcer la qualité du service rendu et optimiser l'organisation du parcours de soins.

Nombre de mails envoyés

298

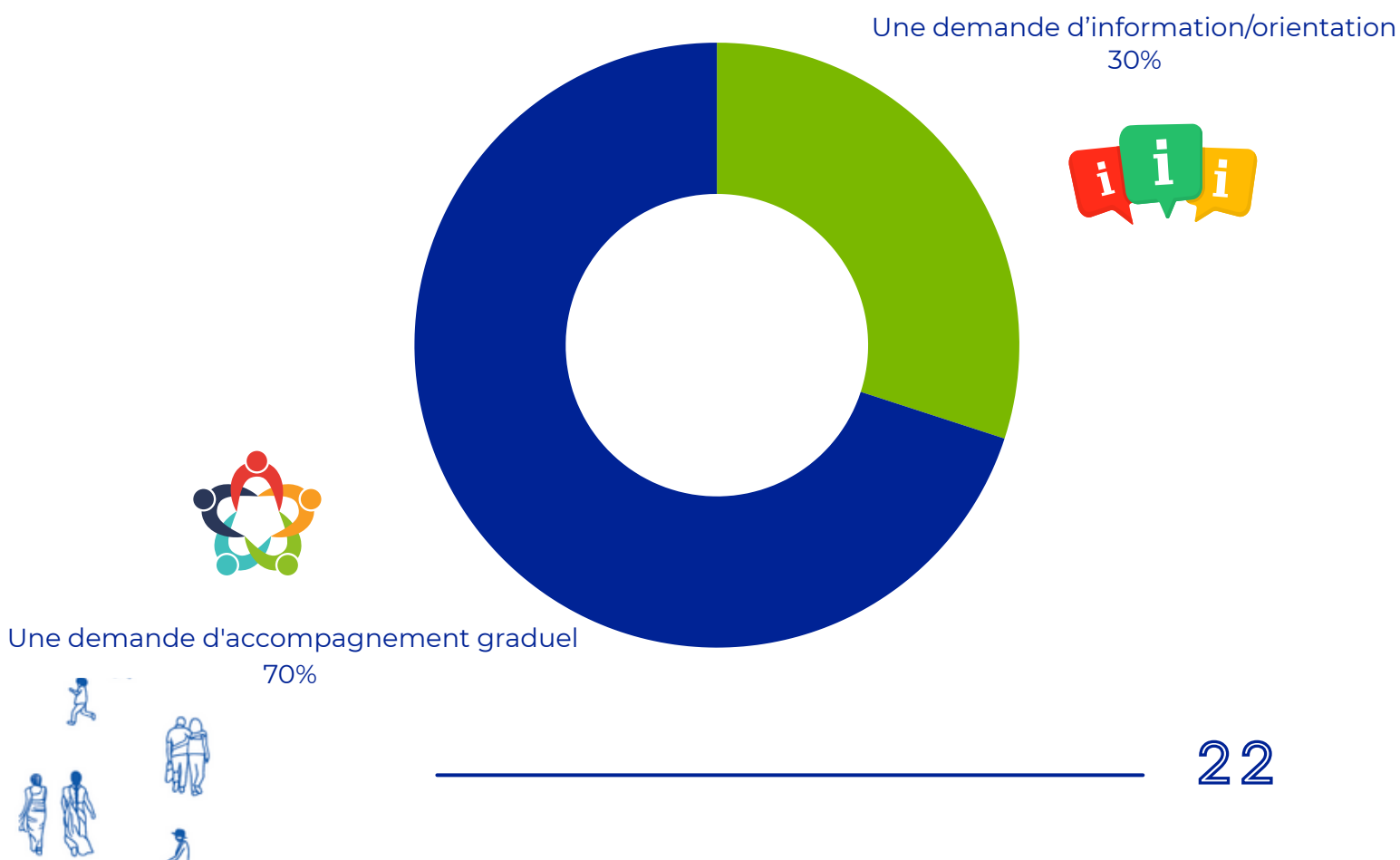
Nombre de réponses reçues

60

Taux de réponse

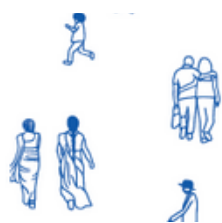
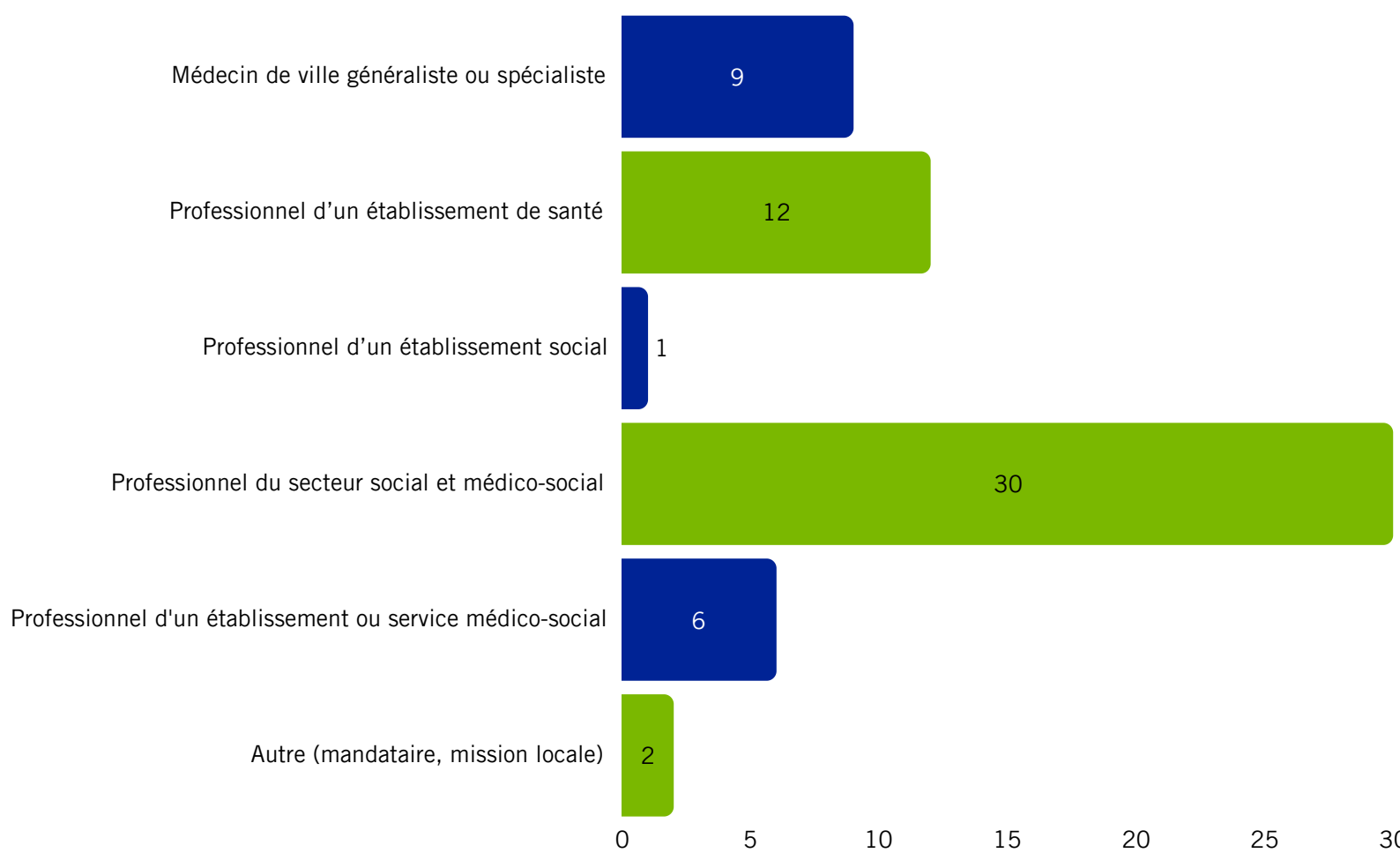
20%

Pour quel(s) motifs avez-vous contacté le DAC ?



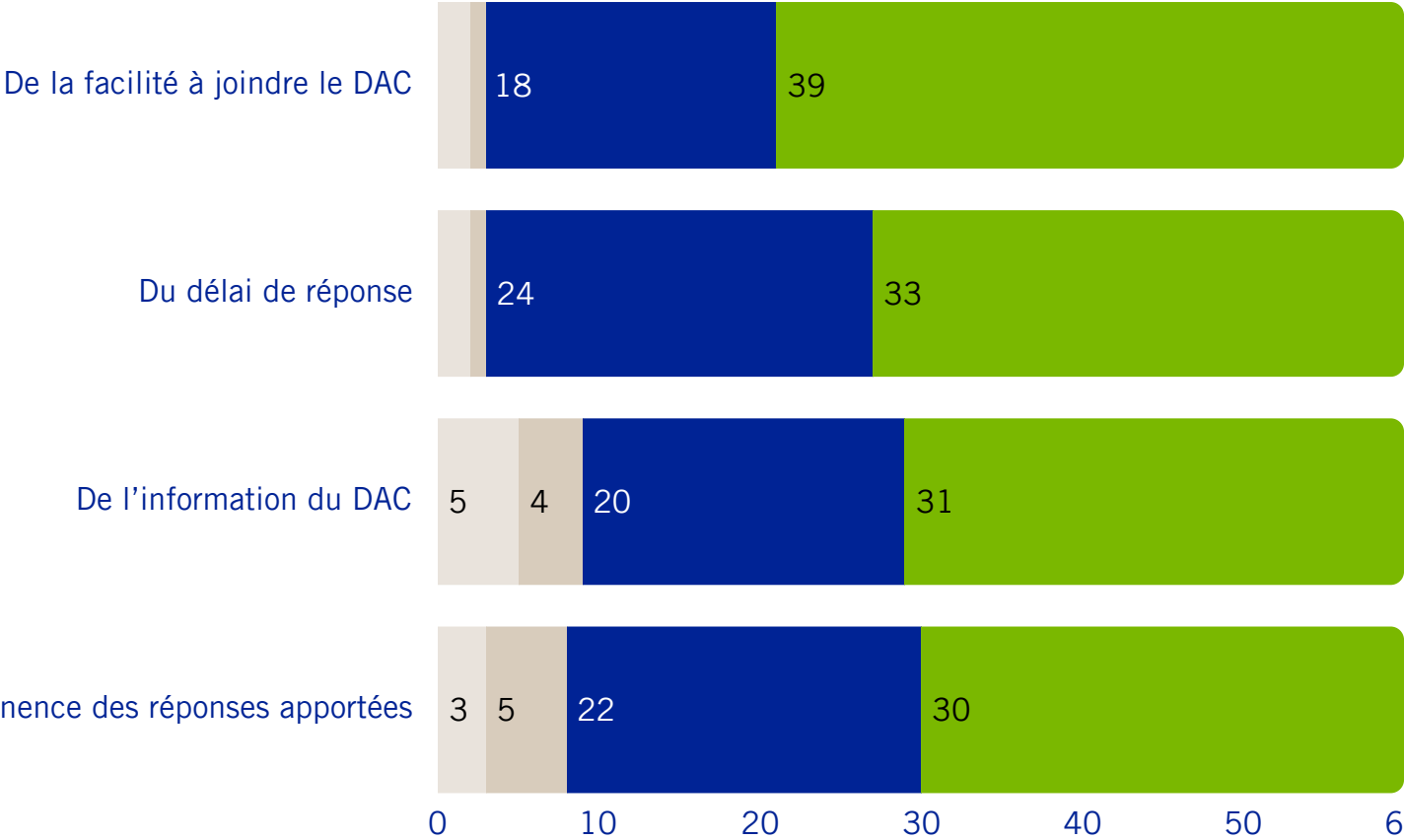
ENQUÊTE SUR LE SERVICE RENDU

Typologie du professionnels ayant répondu à l'enquête



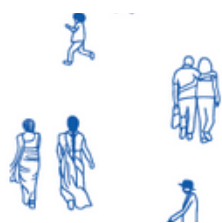
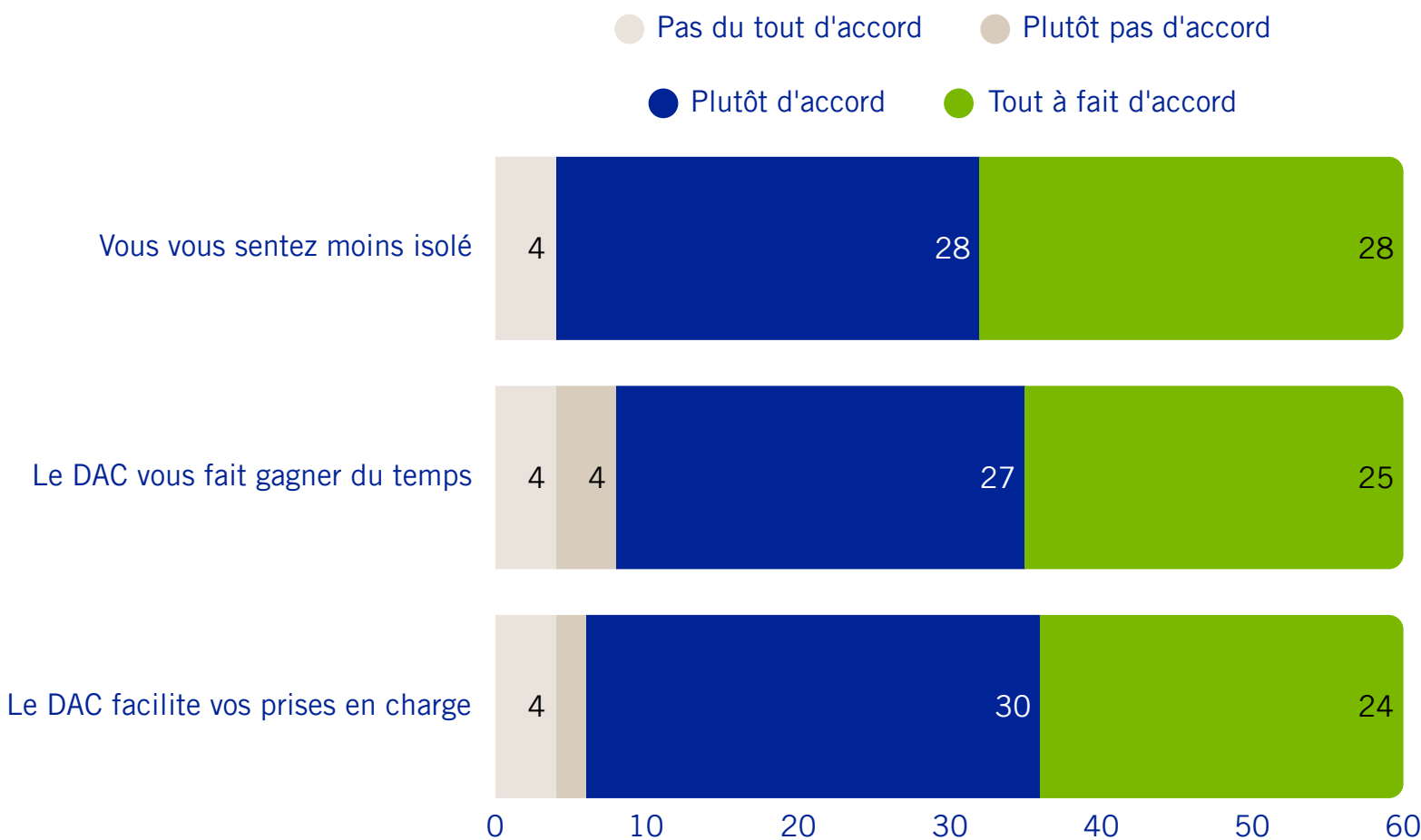
ENQUÊTE SUR LE SERVICE RENDU

Êtes vous satisfait :



ENQUÊTE SUR LE SERVICE RENDU

Au regard de votre expérience générale de travail avec le DAC, êtes-vous d'accord ou non avec les propositions suivantes ?

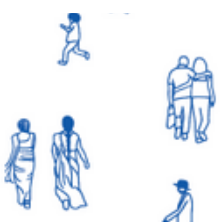


ENQUÊTE SUR LE SERVICE RENDU

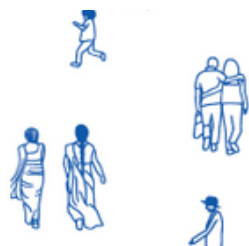
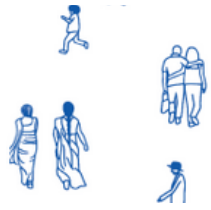
Recommanderiez-vous le recours au DAC à un confrère ou un collègue qui serait confronté à une difficulté vis-à-vis d'une situation complexe ?



La note de 4,5/5 à la question « Recommanderiez-vous le recours au DAC à un confrère ou un collègue qui serait confronté à une difficulté vis-à-vis d'une situation complexe ? » témoigne d'une très grande satisfaction des professionnels quant à l'efficacité du dispositif. Cette évaluation élevée reflète la confiance accordée au DAC par les professionnels, qui considèrent ce service comme un outil précieux pour résoudre des situations complexes. Les professionnels semblent convaincus de la pertinence du recours au DAC pour améliorer la prise en charge et la coordination des soins, et sont ainsi enclins à le recommander à leurs pairs. Toutefois, nous explorerons les éléments qui pourraient faire remonter la note vers un score parfait, afin d'assurer une amélioration continue de l'accompagnement proposé par le DAC.



L'ANIMATION TERRITORIALE



LES MISSIONS

L'animation territoriale d'un Dispositif d'Appui à la Coordination (DAC) a pour mission de favoriser la coordination des acteurs de santé et de garantir la fluidité du parcours de soins pour les patients, en particulier dans les situations complexes. Ses missions principales sont les suivantes :

01. Coordination des acteurs locaux

L'animation territoriale facilite les échanges entre les professionnels de santé (médecins, infirmiers, aides-soignants, etc.), les établissements de santé et les structures médico-sociales, en participant aux différentes instances territoriales.

02. Soutien à la prise en charge des situations complexes

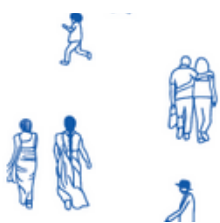
Elle apporte son aide et expertise aux référents de parcours grâce aux rencontres partenariales réalisées tout au long de l'année et à la meilleure connaissance des dispositifs.

03. Facilitation de l'accès aux ressources

L'animation territoriale permet de rendre les ressources locales accessibles aux professionnels de santé, qu'il s'agisse d'outils, d'informations ou de contacts utiles pour optimiser la prise en charge des patients. L'animation du portail Maillage 91 permet de faciliter ces accès.

04. Mise en réseau et création de partenariats

Elle crée et entretient des liens entre les différents acteurs du territoire, pour renforcer la coopération et améliorer l'efficacité du système de santé local.



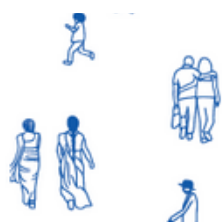
LES RENCONTRES PARTENARIALES

En 2024, l'équipe du DAC a rencontré une quarantaine de partenaires : des acteurs institutionnels, des établissements hospitaliers, des professionnels de ville, des acteurs du handicap, de la santé mentale, de la précarité, de la e-santé, et également des dispositifs spécialisés dans l'accompagnement des jeunes ou des séniors.

Equipe mobile psychiatrique
de crise du CHSF
Coordinatrice du PTSM
Clinique - Chateau de Villebouzin
Chef de projet santé mentale ARS

ID CARE
BRAIN TEAM
CSO Centre
Rencontre de la santé EVRY
Médecin ARS
Santé service Commune de Grigny
REPOP Idf

Intercpts
CPTS
MSP La Pyramide ATHIS MONS
MSP Léonie Chaptal ATHIS MONS
MSP Nozay
EMTASP
URPS Médecins
Réseau Périnat IDF Sud



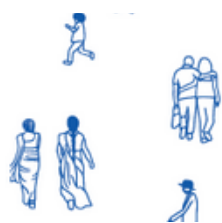
LES RENCONTRES PARTENARIALES

CORPALIF
CPAM
CLS Val d'Yerres et Val
de Seine
CLS Paris saclay
FACS IdF

DIH 91
HyperSupers TDAH
FAM CESSON
ALVE SAVS L'APPROCHE
HANDIGYNECO
Fondation OVE

SESAN
Chargé de mission e-santé

Mission Locale LES ULIS
Mission Locale MONTGERON
Mission Locale Juvisy
Association SAMELY



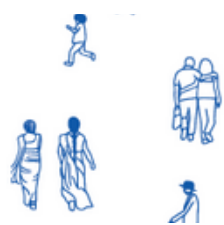
LES RENCONTRES PARTENARIALES

HAD Santé Essonne Juvisy
CH Manhes
Clinalliance
Clinique La closerie Brunoy (USLD)

Service social de l'hôpital PARIS
SACLAY
Service coordination action
sociale de Verrières-le-Buisson
Maison France service Viry
chatillon et Brétigny
UD CCAS

COALLIA
La Ligue contre le cancer

EHPAD Korian MONTGERON
EHPAD La Pie Voleuse
CENTR'AIDER
Asphodia



LES INSTANCES TERRITORIALES

Le DAC santé 91 Nord participe activement à certaines instances partenariales, contribuant ainsi à renforcer la coopération et la coordination entre les différents acteurs du territoire. En étant impliqué dans ces réunions ou comités, le DAC favorise les échanges, permet de partager des retours d'expérience et de définir des actions communes pour améliorer le parcours de soins des patients. Cette participation permet également de renforcer la visibilité du DAC et d'assurer une meilleure intégration du dispositif dans le réseau de santé local.



COMOP - Communauté 360



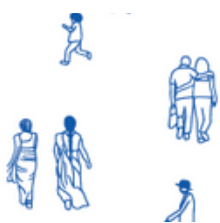
COSUI - Centr'aider



Commission Deblocers ARS DD 91



COPIL Equipes mobiles précarité



LES GROUPES DE TRAVAIL DU DAC

La mise en place de l'observatoire des ruptures de parcours en 2022, a permis la constitution de différents groupes de travail pour répondre aux besoins liés aux problématiques de terrain. Ces groupes constituent une initiative importante du DAC santé 91 Nord pour améliorer la prise en charge des patients. L'Observatoire agit ainsi comme un outil de réflexion pour travailler ensemble à la mise en œuvre de pratiques de coordination plus efficaces. Cette démarche favorise non seulement l'échange d'expertise, mais aussi l'élaboration de parcours selon certaines thématiques.

Obésité

Mise en place d'un webinaire en collaboration avec le REPOP IdF
Mise en place d'une cartographie graduée de l'offre

Jeunes Alzheimer

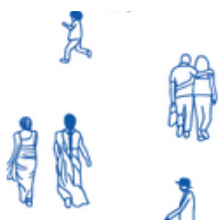
Rencontres avec les partenaires réalisant des diagnostics et différents acteurs de la prise en charge

Santé mentale

Mis en place d'un colloque en 2023
Diffusion d'une cartographie de l'offre sur Maillage 91

Professionnels de premier recours

Diffusion de 7 parcours sur Maillage 91
Collaboration avec les CPTS
Participation à la coopérative d'acteurs en santé périnatalité
Rencontre avec les MDS

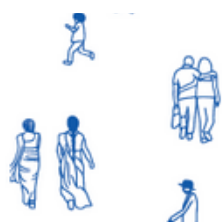
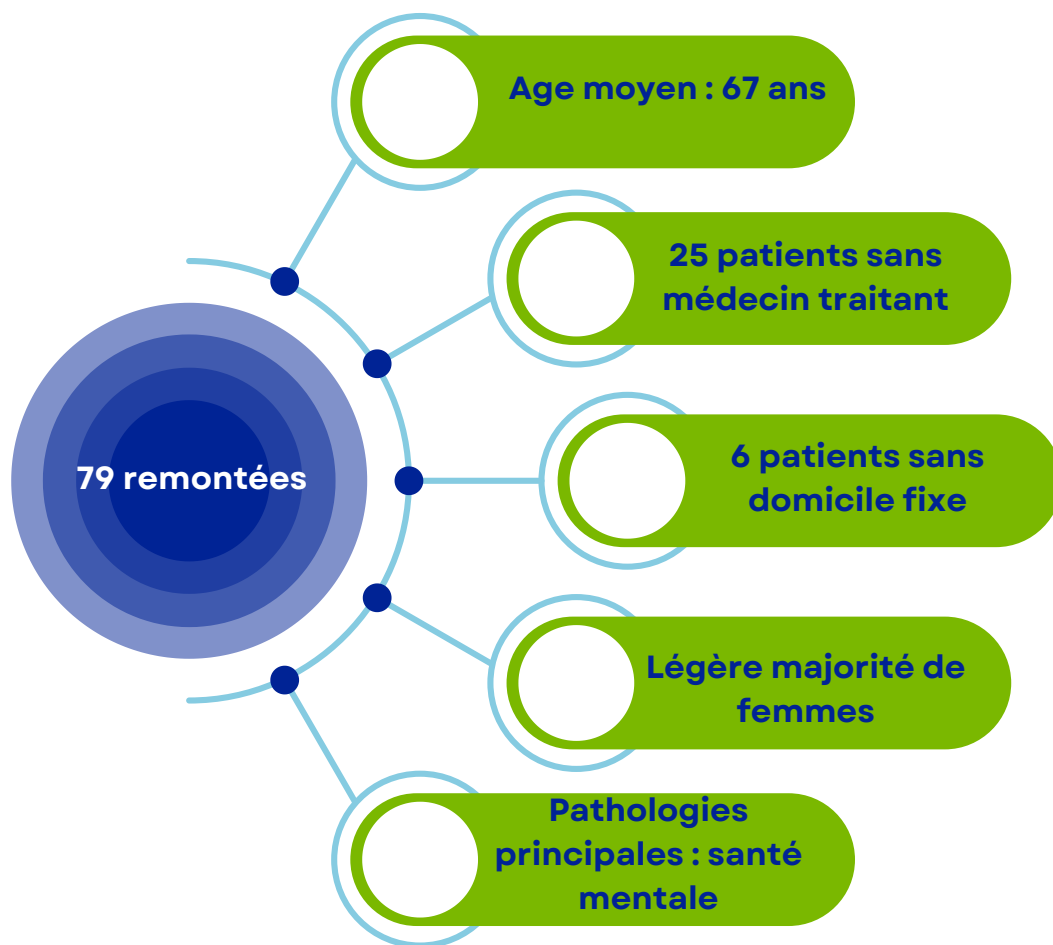


BILAN DE L'OBSERVATOIRE DES RUPTURES

L'observatoire des ruptures de parcours est un dispositif de suivi et d'analyse des situations où des interruptions ou des discontinuités surviennent dans le parcours de soins des patients. Ces ruptures peuvent concerner différents aspects du parcours, tels que l'accès aux soins, la transition entre les différents niveaux de prise en charge (hospitalisation, soins à domicile), ou encore la coordination entre les différents professionnels de santé.

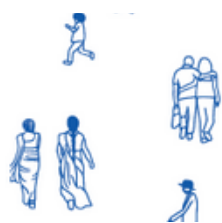
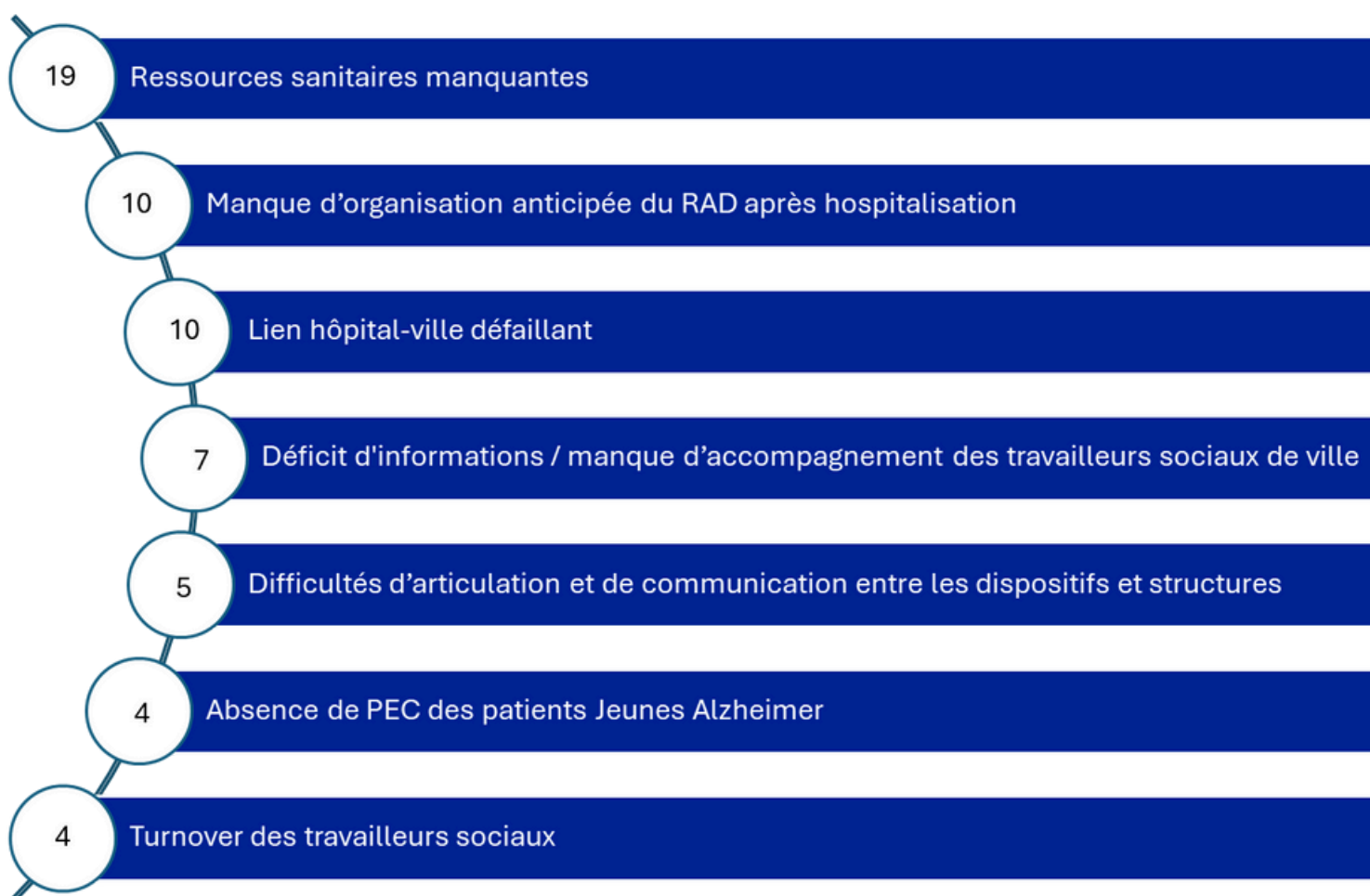
L'objectif de cet observatoire est de collecter et d'analyser des données afin de mieux comprendre les causes de ces ruptures, et de proposer des actions ou préconisations pouvant optimiser la prise en charge des patients.

Voici le bilan de l'année 2024:



BILAN DE L'OBSERVATOIRE DES RUPTURES

Volume par typologie des ruptures de parcours



BILAN DE L'OBSERVATOIRE DES RUPTURES

Actions proposées pour le DAC

Continuer le déploiement de Santélien

Participer à la gouvernance du SAS

Poursuivre les rencontres avec les as hospitalières

Solliciter le procureur pour échanger sur les délais

Proposer un groupe de travail avec les mandataires

Collaborer avec les MDPH

Actions proposées aux autorités de tutelles

Constituer une commission ARS/CD/MDPH pour les dossiers prioritaires

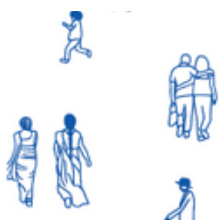
Elargir les critères d'admission au dispositif HTSH

Créer une prise en charge pour les patients jeunes Alzheimer de - 60 ans

Créer un dossier unique pour les LAM

Elargir les HADR à l'ensemble du territoire

Doter tout le territoire essonnien d'une équipe mobile psychiatrique



MAILLAGE 91

Audience

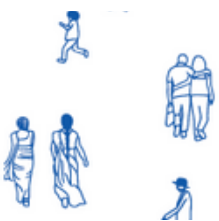
3041 VISITEURS
UNIQUES

4985
CONSULTATIONS
DU SITE

14 556 PAGES
CONSULTÉES

8,46
ÉVÉNEMENTS
PAR SESSION

16 % DE
VISITEURS QUI
REVIENNENT



MAILLAGE 91

Audience

62 % DE TAUX
DE REBOND*

8 MINUTES DE
SESSION
MOYENNE

PÉRIODES AVEC LE PLUS DE NOUVEAUX VISITEURS

JANVIER

430

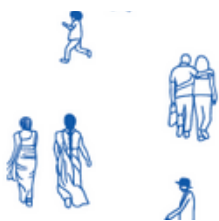
FÉVRIER

344

JUIN

331

* % DE VISITEURS QUI ONT COMMENCÉ SUR UNE PAGE ET QUI N'ONT PAS VU D'INTÉRÊTS À CONSULTER D'AUTRES PAGES DU SITE OU QUI ONT TROUVÉ CE QU'IL SOUHAITAIT SUR LA SEULE PAGE CONSULTÉE



MAILLAGE 91

Publications



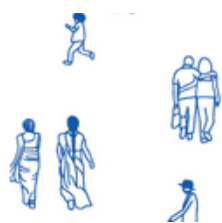
41 ACTUALITÉS
PUBLIÉES

2 PICS D'ACTUALITÉS : FÉVRIER ET SEPTEMBRE AVEC 7 ET 8 PUBLICATIONS

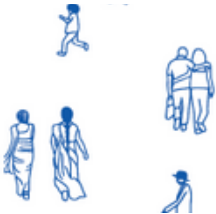
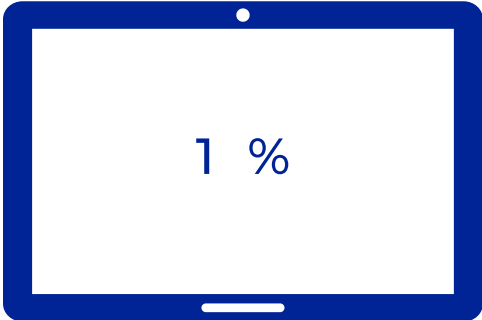
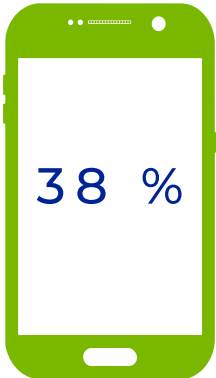
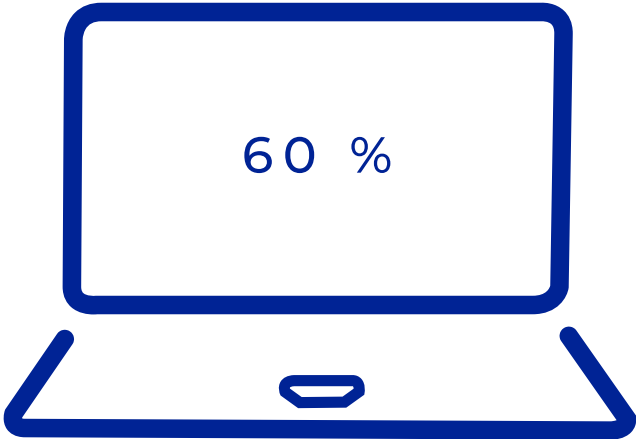


70 ÉVÈNEMENTS
PUBLIÉS

2 PICS D'ÉVÈNEMENTS : MARS ET SEPTEMBRE AVEC 17 ET 11 PUBLICATIONS

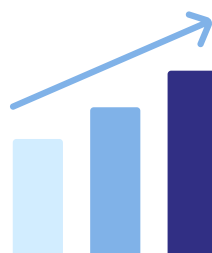


Supports



MAILLAGE 91

Performances des pages



ACCUEIL

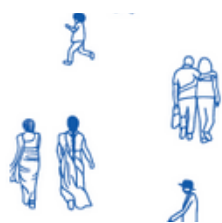
5146 CONSULTATIONS

*QUAND ET COMMENT SAISIR LE
PROCUREUR DE LA RÉPUBLIQUE ?*

1555 CONSULTATIONS

PARCOURS DE SANTÉ

737 CONSULTATIONS



Les canaux

MOTEURS DE
RECHERCHE

77 %



ENTRÉE
DIRECTE

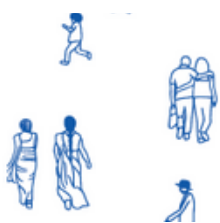
21 %

LE VISITEUR ARRIVE SUR MAILLAGE EN TAPANT L'URL DU SITE DANS LE NAVIGATEUR. LE VISITEUR CONNAIT DÉJÀ LE SITE.

RÉSEAUX
SOCIAUX

2 %

The LinkedIn logo, consisting of the word "LinkedIn" in a blue sans-serif font, with the "in" part enclosed in a blue square.



E-SANTE

La e-santé représente un domaine en pleine expansion qui transforme profondément la manière dont les soins de santé sont dispensés, suivis et gérés. Elle englobe l'utilisation des technologies numériques pour améliorer la qualité des soins, favoriser l'accès à la santé, et optimiser l'efficacité des systèmes de santé.

Depuis juin 2024, le DAC santé 91 Nord porte un chef de projet e-santé territorial, voici ses missions :

01. Identifier les acteurs clés du territoire

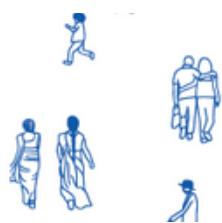
02. Aller à la rencontre des établissements et professionnels de santé pour comprendre leur besoin

03. Inciter ces acteurs à s'emparer du numérique et à le déployer dans le cadre de leurs projets

04. Accompagner ces acteurs dans le déploiement et l'usage des outils numériques

05. Favoriser la mise en place de parcours et le décroisement ville-hôpital en faisant travailler les acteurs ensemble par le biais d'outils communs

06. Contribuer à l'élaboration à la mise en oeuvre du plan d'actions défini par la l'ARS



Bilan de l'année

📌 Juillet

- Présentation de Santélien à l'ensemble des CPTS de l'Essonne
- Stand Mon espace santé chez Nephrocare

📌 Août

- Lancement de la campagne « CLIC & Santélien »

📌 Septembre

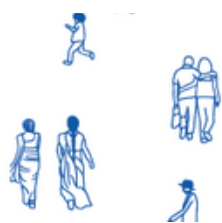
- Formation des chargées d'accueil des Maison France Service à Mon espace santé
- Lancement des groupes de travail Santélien avec la C360
- Participation aux Journées Sécurité Patients – CHSF / CH Arpajon
- Prise de contact avec les SSIAD et CCAS pour présenter Santélien
- Journée régionale du numérique en santé (CPAM – SESAN – ARS)

📌 Octobre

- Mise en place de stands Mon espace santé sur forums & salons des seniors
- Accompagnement des Maisons Départementales de l'Essonne, lors de leurs journées portes ouvertes

📌 Décembre

- Rencontre avec les équipes mobiles gériatriques (EMG) de l'Essonne



E-SANTE

Feuille de route 2025

Objectifs stratégiques

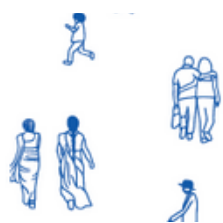
- Généraliser l'usage de la télésanté dans les parcours de soins, en particulier pour les publics fragiles.
- Renforcer l'acculturation des professionnels et des usagers (formations, communication ciblée).
- Rendre visible l'offre régionale de soins à distance (ROR, Santé.fr, cartographies interactives).
- Soutenir l'innovation (télésurveillance, outils connectés, modèles organisationnels innovants).

Actions concrètes

- Participer aux réunions de coordination de structures locales (CLIC, SSIAD, SAAD)
- Déployer la MS SANTE avec le concours du GRADES SESAN
- Déployer de l'outil de coordination Santélien
- Rendre plus lisible les initiatives locales (mallette télésanté ..)
- Mettre en place un parcours hôpital ville avec les CH du territoire

Indicateurs de suivi clés

- % de PS libéraux réalisant des actes de télésanté.
- Nombre de patients chroniques bénéficiant d'un suivi à distance.
- Taux de peuplement du ROR et nombre de connexions au site régional.



PERSPECTIVES 2025

Améliorer la lisibilité de certains dispositifs

Créer le site internet du DAC

Mettre en place des webinaires

Poursuivre le déploiement du e-santé

Participer à l'observatoire du territoire

Proposer un groupe de travail précarité

Poursuivre la collaboration avec l'EMTASP

Aller à la rencontre des PMI

Diffuser le questionnaire sur le service rendu

Maintenir notre implication au sein de la C360

Proposer un groupe de travail avec les mandataires

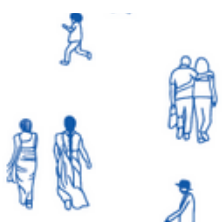
Proposer une rencontre avec les EMS APA

Créer une chaîne YouTube et l'alimenter

Renforcer notre collaboration avec les clic

Poursuivre notre collaboration avec les CPTS

Créer un planning éditorial pour le portail Maillage 91





CPOM 2024-2026



RÉALISATION DES OBJECTIFS PAR ITEMS

Item 1

Organisation du DAC au service du territoire,
en subsidiarité

96 %

Actions réalisées :

Projet de service 2024-2027 mis en œuvre

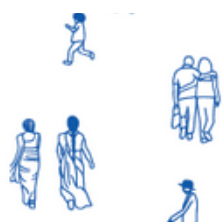
Mise en œuvre d'un numéro unique ouvert en continu de 9h à 18h

Plan de formation pluriannuel mis en place

Articulation mise en place avec les différents acteurs de la coordination (CLIC, C360, DIH, EMTA-SP..)

Actions à réaliser :

Recruter des nouveaux membres pour compléter les collèges dans le Comité de Gouvernance



RÉALISATION DES OBJECTIFS PAR ITEMS

Item 2

Mission d'appui aux parcours de santé individuels estimés complexes par les professionnels

88 %

Actions réalisées :

Réponse polyvalente apportée aux demandes, PPCS mis en place et transmis au cercle de soins

995 demandes en 2024 : 291 en niveau 1, 704 en niveau 2 (objectif : 980)

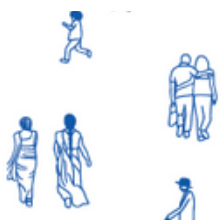
573 situations suivies en hors tri thématiques (hors cancer, soins palliatifs et gérontologie) (objectif : 330)

40% de PPCS réalisés (objectif : 70%)

Actions à réaliser :

Augmenter le nombre de suivis à l'année : 954 en 2024 avec objectif : 1100

Participer à la Gouvernance du SAS lorsqu'elle sera constituée



RÉALISATION DES OBJECTIFS PAR ITEMS

Item 3

Utilisation du SI métier régional des DAC,
DACteam

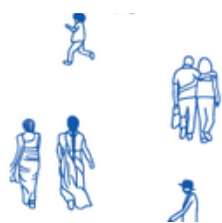
100 %

Actions réalisées :

Mise en place de l'outil métier régional depuis octobre 2023
Mise en place d'un Groupe de travail inter DAC (78-94-91) dans le cadre de l'élaboration d'un guide de complétude du PPCS
Compte Santélien ouvert pour chaque référent de parcours ainsi que pour les patients dont l'INS est certifié

Actions à réaliser :

Identifier le DAC au niveau de l'ANS afin de permettre l'interopérabilité entre le DMP, Santélien et DACTeam



RÉALISATION DES OBJECTIFS PAR ITEMS

Item 4

Mission d'appui à la coordination territoriale
et à l'animation de la structuration des
parcours de santé

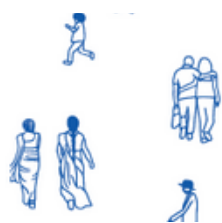
100 %

Actions réalisées :

- Feuille de route de l'animation territoriale constituée
- Mise en place d'un process et d'un outil pour l'observatoire des ruptures de parcours
- Participation du DAC aux instances territoriales (CA ligue, CTS, CPTS, COPIL CPAM, CLS..)
- Refonte du portail Maillage 91 avec l'intégration de différents parcours

Actions en cours :

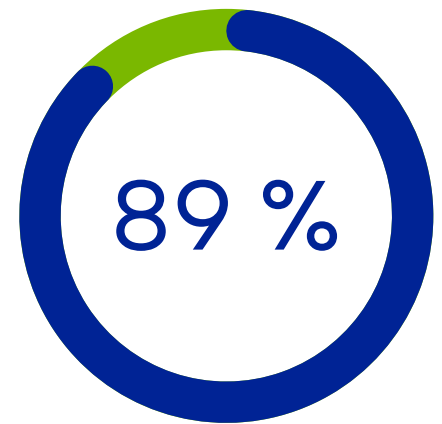
- Poursuivre les rencontres partenariales



RÉALISATION DES OBJECTIFS PAR ITEMS

Item 5

Mission d'animation numérique territoriale
dans le cadre du déploiement du numérique
en santé



Actions réalisées :

Identification des acteurs clés du territoire

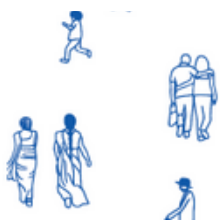
Rencontre avec les établissements et professionnels afin d'améliorer leurs usages
du numérique en santé

Reporting hebdomadaire des actions auprès de l'ARS

Actions à réaliser :

Accompagner les acteurs dans le déploiement et l'usage des outils numériques

Mettre en place un parcours permettant le décroisement ville - hôpital



RÉALISATION DES OBJECTIFS PAR ITEMS

Item 6

Mission spécifique expérimentale sur le portail départemental Maillage

94 %

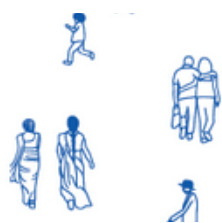
Actions réalisées :

Création de contenus spécifiques (parcours thématiques)
Diffusion des actualités des partenaires du territoire
Mise en place d'un LinkedIn Maillage

Actions à réaliser :

Elaborer un planning éditorial

Mettre en place des indicateurs d'évaluation et de suivi de la performance des actions



RÉALISATION DES OBJECTIFS PAR ITEMS

Item 7

Mesurer et analyser le service rendu des
DAC



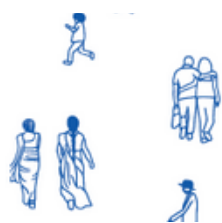
75 %

Action réalisée :

Mise en place d'un questionnaire à destination des professionnels grâce
suite au groupe de travail mis en place par la FACS IDF

Action à réaliser :

S'outiller de la boîte à outils ANAP sur le service rendu dès qu'elle sera
opérationnelle





CONCLUSION



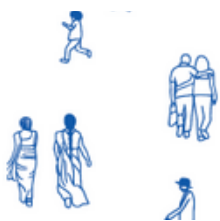
CONCLUSION

En conclusion, ce rapport met en lumière les résultats significatifs obtenus grâce à l'engagement et au travail collectif autour du dispositif d'appui à la coordination. La plupart des objectifs liés au CPOM ont été atteints, ce qui témoigne du dynamisme et de l'efficacité des actions menées tout au long de l'année.

Je tiens à exprimer ma profonde reconnaissance envers l'ensemble de mes équipes, ainsi qu'aux partenaires du territoire, pour leur implication et leur collaboration précieuse qui ont grandement contribué à ces réussites.

Pour continuer à améliorer notre impact et répondre aux besoins croissants de notre territoire, un axe essentiel reste à renforcer : celui du pôle animation territoriale. Il est primordial d'intensifier nos actions sur le terrain afin d'élargir la file active des accompagnements, et de répondre aux attentes des professionnels et d'intensifier notre présence sur le territoire.

Ainsi, je suis convaincu que, grâce à l'engagement continu de chacun, nous saurons relever ces défis et poursuivre notre mission avec succès, en visant toujours un meilleur accompagnement et une coordination renforcée au service de nos publics fragiles.





***Merci pour
votre attention !***

CONTACT :

**01 69 80 59 40
contact@dac91nord.fr**

***77 rue du Perray
91160 BALLAINVILLIERS
Bâtiment Espace Santé Proximité***
